

IBM InfoSphere Business Glossary  
Version 8 Release 7

*IBM InfoSphere Business  
Glossary Browser - Handbuch*





IBM InfoSphere Business Glossary  
Version 8 Release 7

*IBM InfoSphere Business  
Glossary Browser - Handbuch*



**Hinweis**

Vor Verwendung dieser Informationen und des darin beschriebenen Produkts sollten die Informationen unter „Bemerkungen und Marken“ auf Seite 19 gelesen werden.

Diese Veröffentlichung ist eine Übersetzung des Handbuchs  
*IBM InfoSphere Business Glossary Version 8 Release 7, Glossary Browser Guide*,  
IBM Form SC19-3428-00,  
herausgegeben von International Business Machines Corporation, USA

© Copyright International Business Machines Corporation 2006, 2011  
© Copyright IBM Deutschland GmbH 2011

Informationen, die nur für bestimmte Länder Gültigkeit haben und für Deutschland, Österreich und die Schweiz nicht zutreffen, wurden in dieser Veröffentlichung im Originaltext übernommen.

Möglicherweise sind nicht alle in dieser Übersetzung aufgeführten Produkte in Deutschland angekündigt und verfügbar; vor Entscheidungen empfiehlt sich der Kontakt mit der zuständigen IBM Geschäftsstelle.

Änderung des Textes bleibt vorbehalten.

Herausgegeben von:  
TSC Germany  
Kst. 2877  
August 2011

---

## Inhaltsverzeichnis

### **Kapitel 1. Glossarinhalt anzeigen . . . . 1**

Nach Glossarinhalt suchen. . . . .	1
Glossar durchsuchen. . . . .	2
Liste filtern . . . . .	2
Hierarchische Baumstrukturen durchsuchen . . .	3
Geschäftsabstammung anzeigen . . . . .	3
Ergebnisse in einer Datei speichern . . . . .	4

### **Kapitel 2. Terme im Geschäftsdokument suchen . . . . . 5**

Erste Schritte mit dem Desktop-Browser . . . . .	6
Erste Schritte - Tour: Einstellungen konfigurieren	6
Erste Schritte - Tour: Terme, Kategorien und Ge- schäftsassets suchen . . . . .	8

### **Auf Produktdokumentation zugreifen 13**

Kontaktaufnahme mit IBM . . . . .	14
-----------------------------------	----

### **Unterstützung für behindertengerechte Bedienung in den Produkten . . . . . 17**

### **Bemerkungen und Marken . . . . . 19**

### **Index . . . . . 23**



---

## Kapitel 1. Glossarinhalt anzeigen

Sie haben mehrere Möglichkeiten, Informationen im Business Glossary anzuzeigen.

Sobald Sie sich bei InfoSphere Business Glossary angemeldet haben, können Sie für die Suche nach Informationen zu Termen und Kategorien verschiedene Verfahren anwenden.

Am schnellsten werden Informationen zu einem Term, von dem Sie den Namen kennen, über die 'Schnelle Termsuchfunktion' angezeigt, die in der rechten oberen Ecke der InfoSphere Business Glossary-Anzeige zu sehen ist. Um nach einem Term zu suchen, müssen Sie ihn in das Dateneingabefeld der schnellen Suchfunktion eingeben.

Sie können aber auch die folgenden Methoden anwenden:

---

### Nach Glossarinhalt suchen

Über die Homepage des Glossars können Sie nach Glossarinhalt suchen. Grenzen Sie Ihre Suchergebnisse mit den Suchoptionen ein.

#### Informationen zu diesem Vorgang

Mithilfe des Felds **In Business Glossary suchen** auf der Homepage des Glossars können Sie nach Glossarinhalt suchen. Sie können die Suche durch Verwenden der Suchoptionen weiter eingrenzen. Ist der Workflow aktiviert und weisen Sie eine Workflowrolle auf, können Sie sowohl im publizierten Glossar als auch im Entwicklungsglossar suchen.

#### Vorgehensweise

1. Geben Sie null oder mehr Zeichen in das Suchfeld ein. Wenn Sie das Feld leer lassen, werden in den Suchergebnissen sämtliche Terme in dem Glossar zurückgegeben. Wenn Sie eine Zeichenfolge mit mindestens einem Zeichen eingeben, werden in den Suchergebnissen sämtliche Terme mit der von Ihnen eingegebenen Zeichenfolge zurückgegeben.
2. Klicken Sie auf **Suche**.
3. Optional: Klicken Sie auf **Optionen**, um Ihre Suche einzugrenzen. Sie können angeben, welche Assettypen und Eigenschaften Sie in Ihre Suche einbeziehen möchten. Sie können außerdem die Suche auf Assets beschränken, die bestimmte Bezeichnungen, sofern Bezeichnungen in Ihrem Glossar definiert wurden, oder bestimmte Stewards aufweisen oder die in einem bestimmten Zeitrahmen geändert wurden.
  - a. Wählen Sie die Assets aus, nach denen Sie suchen möchten, sowie die Eigenschaften, in denen Sie suchen möchten; wählen Sie sie hierfür in den Pulldown-Menüs aus. Wenn Sie ein Asset oder eine Eigenschaft auswählen, wird es/sie in der Liste über dem jeweiligen Pulldown-Menü angezeigt. Um ein Element aus der Liste zu entfernen, müssen Sie auf das Element in der Liste klicken.
  - b. Optional: Ihre Suchergebnisse können Sie durch Auswahl von Bezeichnungen, Stewards und des Änderungszeitraums weiter eingrenzen.

- c. Optional: Klicken Sie auf **Speichern**, um Ihre Suchoptionen für eine zukünftige Sitzung zu speichern. Wenn Sie bereits Suchoptionen in einer früheren IBM® InfoSphere Business Glossary-Sitzung gespeichert haben, können Sie auf diese durch Klicken auf **Wiederherstellen** zurückgreifen. Wenn Sie auf **Zurücksetzen** klicken, können Sie wieder auf die Standardsuchoptionen zurückgreifen.

---

## Glossar durchsuchen

Beim Durchsuchen finden Sie Terme, Kategorien und andere Assets.

### Informationen zu diesem Vorgang

Für das Durchsuchen wird eine Liste oder eine hierarchische Baumstruktur des Inhalts des Glossars oder des Metadatenrepositorys angezeigt. Sie können den Typ des Inhalts, der zu einem bestimmten Zeitpunkt angezeigt wird, eingrenzen; hierfür durchsuchen Sie einen bestimmten Typ von Asset. Sie können aber auch auf der Basis von Bezeichnung oder Steward eine Suchoperation durchführen.

### Vorgehensweise

Klicken Sie auf der Homepage des Glossars in der Liste der Einträge, die unter der Überschrift **Durchsuchen** angezeigt werden, auf den Typ der Liste, die Sie anzeigen möchten. Wenn Sie **Alle Assets** auswählen, können Sie die Suche weiter eingrenzen, indem Sie eine Auswahl unter bestimmten Arten von Assets treffen.

### Beispiel

Klicken Sie auf **Terme**, um eine Liste aller Terme im Glossar anzuzeigen. Um nach Informationen zu einem bestimmten Term in der Ergebnisliste zu suchen, müssen Sie auf den Namen des Terms klicken. Wenn Sie auf den Term klicken, wird die Detailseite des Terms angezeigt. Auf der Detailseite können Sie auf den Namen eines beliebigen Assets klicken, das sich auf den Term bezieht, um die Detailseite dieses zugehörigen Assets anzuzeigen. Sie können beispielsweise auf die übergeordnete Kategorie für den Term klicken und so weitere Informationen zu dieser übergeordneten Kategorie herausfinden.


## Liste filtern

Mithilfe der Filterfunktion können Sie die Ergebnisse einer Liste mit Glossarassets eingrenzen, die durch den Suchvorgang angezeigt wurden.

### Informationen zu diesem Vorgang

Durch die Verwendung von Filtern können Sie die Ergebnisse einer Liste mit Assets weiter eingrenzen, die Sie beim Durchsuchen des Glossars erhalten haben.

### Vorgehensweise

1. Durchsuchen Sie das Glossar nach Termen, Kategorien oder anderen Assets und zeigen Sie sie an.
2. Klicken Sie auf das Symbol für 'Filtern' (  ). Eine Liste mit grundlegenden Filtern wird angezeigt.
3. Optional: Wählen Sie **Alle Filter anzeigen** aus, um alle möglichen Filter anzuzeigen.



4. Wählen Sie die Filter aus, die Sie anwenden möchten; wählen Sie sie hierfür in den Dropdown-Menüs aus oder füllen Sie die Felder aus.
5. Klicken Sie auf **Anwenden**.

## Ergebnisse

Es wird eine eingegrenzte Liste mit Assets angezeigt, auf der Basis der Filter, die Sie auf die ursprüngliche Liste angewendet haben.

## Hierarchische Baumstrukturen durchsuchen

Sie können hierarchische Baumstrukturansichten des Glossarinhalts durchsuchen. In der Baumstrukturansicht werden die strukturellen Beziehungen zwischen Elementen in der Baumstruktur angezeigt.

### Informationen zu diesem Vorgang

Sie können Baumstrukturansichten von Kategorien, logischen Datenmodellassets, physischen Datenmodellassets und implementierten Datenressourcen durchsuchen.

### Vorgehensweise

1. Navigieren Sie zum publizierten Glossar.
2. Klicken Sie unter der Überschrift **Durchsuchen** in Abhängigkeit vom Typ des Assets, zu dem Sie eine Baumstruktur anzeigen möchten, auf einen der folgenden Einträge:
  - Klicken Sie für Kategorien auf **Kategoriebaum**.
  - Klicken Sie für logische Datenmodellassets, physische Datenmodellassets und implementierte Datenressourcen auf **Alle Assets**. Klicken Sie entsprechend des Typs von Assets, die Sie anzeigen möchten, anschließend in der Zeile mit den logischen Datenmodellassets, physischen Datenmodellassets oder implementierten Datenressourcen auf das Symbol **Baumstrukturansicht**.

---

## Geschäftsabstammung anzeigen

Sie können Geschäftsabstammungsberichte anzeigen, die den Informationsfluss zwischen Assets darstellen.

### Vorbereitende Schritte

Damit die Geschäftsabstammung eines Assets in einer Schnittstelle von IBM InfoSphere Business Glossary (z. B. Business Glossary Browser) angezeigt werden kann, müssen die folgenden Bedingungen erfüllt sein:

- IBM InfoSphere Metadata Workbench muss als Teil derselben Instanz von IBM InfoSphere Information Server installiert sein, in der sich auch InfoSphere Business Glossary befindet.
- Adobe Flash Player muss auf dem lokalen System installiert sein. Es ist mindestens Adobe Flash Player Version 10.0.22 erforderlich.
- Das Asset muss in InfoSphere Metadata Workbench konfiguriert sein, um in einer Geschäftsabstammungsanzeige verfügbar zu sein.

## Informationen zu diesem Vorgang

Ein Geschäftsabstammungsbericht ist ein schreibgeschützter Bericht, der den Informationsfluss zwischen Assets darstellt. So kann ein Geschäftsabstammungsbericht für einen BI-Bericht zum Beispiel den Datenfluss von einer Datenbanktabelle zu einer anderen darstellen. Von der zweiten Datenbanktabelle werden die Daten in eine Objektgruppentabelle für BI-Berichte und dann in einen BI-Bericht weitergeleitet. Die Anzeige enthält den Kontext der Datenbanktabellen und der Objektgruppentabelle für BI-Berichte.

### Vorgehensweise

1. Suchen Sie (über 'Durchsuchen' oder mithilfe der Suchfunktion) nach einem der folgenden Assettypen: erweiterte Datenquellen (Anwendung, Datei, Definition einer gespeicherten Prozedur), BI-Berichte und -Berichtsmodelle, Datendateien und Schemata.
2. Klicken Sie auf der Detailseite für das Asset auf **Geschäftsabstammung**.

### Ergebnisse

Ein neues Fenster wird geöffnet, das die Geschäftsabstammung für das Asset enthält.

---

## Ergebnisse in einer Datei speichern

Sie können eine durch einen Such- bzw. Durchsuchungsvorgang im Glossar erhaltene Liste in einer Datei speichern.

## Informationen zu diesem Vorgang

Wenn in IBM InfoSphere Business Glossary eine Liste mit Einträgen angezeigt wird, können Sie die Liste in einer CSV-Datei speichern. Beispiele von Listentypen sind Listen mit Termen, Kategorien, Bezeichnungen, Stewards oder einem beliebigen anderen Assettyp.

### Vorgehensweise

1. Zeigen Sie eine Liste an, indem Sie das Glossar durchsuchen.
2. Wählen Sie **Optionen auflisten** aus.
3. Wählen Sie unter **Liste in Datei speichern** die Option **CSV** aus.
4. Befolgen Sie die in Ihrem Web-Browser angezeigten Eingabeaufforderungen, um die Datei zu speichern oder zu öffnen.

---

## Kapitel 2. Terme im Geschäftsdokument suchen

Mit IBM InfoSphere Business Glossary Anywhere können Sie die geschäftsbezogene Definition eines Terms oder einer Kategorie abrufen, während Sie in einer beliebigen Desktopanwendung arbeiten.

Mit InfoSphere Business Glossary Anywhere kann die geschäftsbezogene Definition eines Terms oder einer Kategorie angezeigt werden, ohne dass es erforderlich ist, sich bei IBM InfoSphere Information Server anzumelden, IBM InfoSphere Business Glossary aufzurufen und Suchparameter zu definieren.

Stattdessen können Sie mit InfoSphere Business Glossary Anywhere das Glossar schneller nach einzelnen Wörtern oder Ausdrücken durchsuchen, die Sie aus einem beliebigen textbasierten Dokument auf Ihrem Computer erfassen. Wenn Sie ein Wort erfassen, wird ein kleines Fenster mit einer Liste der Terme und Kategorien geöffnet, deren Namen oder Beschreibungen das jeweilige Wort enthalten. Dieses Fenster beeinflusst die übrigen Vorgänge auf dem Computer nicht.

Sie können die Methode der Texterfassung so konfigurieren, dass entweder eine Kombination aus Tastatur und Maus oder ausschließlich die Tastatur zum Erfassen des Texts verwendet wird. Sie können mithilfe einer erweiterten Suche nach weiteren Termen suchen oder zusätzliche Informationen zum Term oder zur Kategorie aufrufen, indem Sie auf den entsprechenden Namen klicken. Diese Informationen umfassen Kontext, Status, Abkürzungen, verwandte Terme, Synonyme, zugewiesene Assets und weitere Attribute. Sie können ein neues Fenster öffnen, um die Detailseite des Terms oder der Kategorie im Glossary Browser für InfoSphere Business Glossary anzuzeigen.

Es ist auch möglich, nach Referenzen für Terme in IBM Cognos 8 Business Intelligence zu suchen und die Geschäftsabstammung für bestimmte Assets anzuzeigen, wenn Ihre Instanz von IBM InfoSphere Business Glossary für die Unterstützung dieser Funktionen konfiguriert ist.

Das folgende Beispiel veranschaulicht, wie ein Geschäftsbenutzer die für das jeweilige Unternehmen gültige geschäftsbezogene Definition eines Terms aufrufen kann.

Eine Versicherungsagentin liest auf ihrem Computer ein Firmendokument zu Risiken. Sie benötigt Informationen darüber, wie ihr Unternehmen den Ausdruck „Abgetretenes Risiko 3“ definiert, um Versicherungsansprüche korrekt zu verarbeiten. Sie wählt den Ausdruck „Abgetretenes Risiko 3“ im Dokument aus und erfasst ihn mithilfe der Texterfassungsmethode. InfoSphere Business Glossary Anywhere durchsucht die Namen und Beschreibungen der Terme und Kategorien im Glossar in InfoSphere Information Server nach dem Ausdruck „Abgetretenes Risiko 3“. Die Suchergebnisse werden auf dem Computer der Versicherungsagentin in einem geöffneten Fenster angezeigt. Die Versicherungsagentin wählt einen bestimmten Term in der Liste aus, um weitere Informationen zu diesem Term aufzurufen. Sie kann die Detailseite des betreffenden Terms im Glossary Browser in einem neuen Fenster anzeigen.

---

## Erste Schritte mit dem Desktop-Browser

Sie können IBM InfoSphere Business Glossary Anywhere mithilfe einer Tour kennenlernen.

IBM InfoSphere Business Glossary Anywhere-Videotour

Bei der Tour handelt es sich um ein Adobe Flash 6-Video. Die empfohlene Bildschirmauflösung ist 1280 x 1024. Sie benötigen einen Web-Browser mit installiertem Flash-Player zur Wiedergabe des Videos. Den Flash-Player können Sie unter <http://www.adobe.com> herunterladen.

Der Zugriff auf das Flash-Video ist nicht möglich. Wenn Sie die Tour von Business Glossary Anywhere nicht als Video anzeigen können oder möchten, stehen Ihnen in den folgenden Themen die Informationen zur Verfügung, die den im Flash-Video angezeigten Informationen entsprechen.

### Erste Schritte - Tour: Einstellungen konfigurieren

Bei der ersten Verwendung von IBM InfoSphere Business Glossary Anywhere müssen Sie die Texterfassungsmethoden, die Netzwerkeinstellungen und den Suchbereich konfigurieren. Die Einstellungen können zu jedem beliebigen Zeitpunkt geändert werden.

#### Vorbereitende Schritte


Sie benötigen mindestens die Rolle eines Business Glossary-Basisbenutzers, um über Zugriff auf das Business Glossary zu verfügen.

#### Informationen zu diesem Vorgang

##### Vorgehensweise

Gehen Sie wie folgt vor, um die Einstellungen zu konfigurieren:

##### Vorgehensweise

1. Klicken Sie mit der rechten Maustaste auf das Buchsymbol  in der Taskleiste und wählen Sie **Einstellungen** aus.
2. Wählen Sie auf der Registerkarte **Texterfassung** die gewünschte Methode zum Erfassen von Wörtern für eine Business Glossary-Suche aus. Die Texterfassung mithilfe einer Kombination aus Tastatur und Maus ist die Standardeinstellung für die Texterfassungsmethode. Sie können mehr als eine Erfassungsmethode auswählen.

Bitte beachten Sie die folgenden Informationen zu den Erfassungseinstellungen:

- Der ausgewählte Tastaturkurzbefehl darf nicht für ein anderes Programm konfiguriert sein, und es darf sich nicht um einen Standarddirektaufruf über die Tastatur handeln, wie beispielsweise `Strg+C`.
  - Die Bezeichnung der ausgewählten Maustaste bezieht sich auf ihre physische Position auf der Maus. Sie bezieht sich nicht auf die primäre oder sekundäre Maustaste.
3. Geben Sie auf der Registerkarte **Hostkonfiguration** den Hostnamen und die Portnummer ein. Damit stellen Sie eine Verbindung zu IBM InfoSphere Business Glossary her. Hostname und Portinformationen erhalten Sie beim InfoSphere Business Glossary-Administrator. Geben Sie den Benutzernamen und das


Kennwort eines Benutzers ein, dem eine der folgenden InfoSphere Business Glossary-Rollen in IBM InfoSphere Information Server zugewiesen wurden:

- Business Glossary-Basisbenutzer
  - Business Glossary-Benutzer
  - Business Glossary-Autor
  - Business Glossary-Administrator
4. Auf der Registerkarte **Benutzereinstellungen** können Sie die Anzahl der Suchergebnisse auswählen, die in den einzelnen Anzeigen aufgeführt werden sollen, Sie können die ursprüngliche Eingangsanzeige inaktivieren und Sie können die Anzeige von Hilfetext in den einzelnen Anzeigen inaktivieren.
  5. Auf der Registerkarte **Suchelemente** können Sie die Elementtypen, wie z. B. Assets, auswählen, nach denen Sie suchen möchten. **Term** und **Kategorie** sind standardmäßig ausgewählt.
  6. Klicken Sie auf **OK**, um die Konfigurationseinstellungen zu speichern.
  7. (Erforderlich, wenn HTTPS aktiviert ist.) Wenn der IBM InfoSphere Information Server-Port so konfiguriert ist, dass er HTTPS für Verbindungen verwendet, wird beim ersten Zugriff auf InfoSphere Business Glossary Anywhere eine Nachricht bezüglich HTTPS angezeigt, falls das Zertifikat des Servers nicht als vertrauenswürdig akzeptiert wird. Wenn Sie eine solche Nachricht erhalten, müssen Sie ein Sicherheitszertifikat installieren. Eine Methode hierfür ist die Ausführung der folgenden Schritte in Ihrem Microsoft Windows Internet Explorer-Web-Browser:
    - a. Öffnen Sie Windows Internet Explorer. Geben Sie im Adressfeld die Verbindungsinformationen für die Herstellung der Verbindung zum IBM InfoSphere Business Glossary Browser an. Verwenden Sie das folgende Format: `https://Host-Server:Port/bg`. Dabei sind *Host-Server* der **Hostname** und *Port* die **Portnummer**, die auf der Registerkarte **Hostkonfiguration** in der Anzeige mit den Einstellungen für InfoSphere Business Glossary Anywhere konfiguriert wurden.


**Anmerkung:** In den folgenden Schritten wird die Prozedur für Windows Internet Explorer 7.0 beschrieben. Bei anderen Internet Explorer-Versionen können die Schritte leicht abweichen.


- b. Klicken Sie auf der Seite mit der Warnung zu einem Problem mit dem Sicherheitszertifikat auf **Continue to this Website (not recommended)**.
- c. Klicken Sie auf **Certificate Error** im oberen Bereich des Fensters und dann auf **View certificates**.
- d. Klicken Sie auf die Registerkarte **Certification Path**.
- e. Klicken Sie auf den Rootpfad, der im oberen Bereich des Fensters für den Zertifizierungspfad angezeigt wird.
- f. Klicken Sie auf **View Certificate**.
- g. Klicken Sie auf **Install Certificate**, um den Assistenten zum Importieren des Zertifikats zu starten.
- h. Folgen Sie den Eingabeaufforderungen des Assistenten zum Importieren des Zertifikats und klicken Sie auf **Finish**. Sie können für das Speichern des Zertifikats einen beliebigen Sicherheitsspeicher verwenden.
- i. Klicken Sie in der Anzeige mit der Sicherheitswarnung auf **Yes**, um das Zertifikat zu installieren.
- j. Klicken Sie doppelt auf das Symbol für das geöffnete Buch, um InfoSphere Business Glossary Anywhere erneut zu öffnen und eine Verbindung zum Business Glossary herzustellen.

## Ergebnisse

Ein grünes Kreissymbol  in der rechten unteren Ecke der Anwendung gibt an, dass InfoSphere Business Glossary Anywhere mit dem Business Glossary-Server verbunden ist. Sie können mit der Suche nach Termen und Kategorien beginnen.

Die Einstellungen können zu jedem beliebigen Zeitpunkt angezeigt werden. Kli-


cken Sie auf das Menüsymbol  in der rechten oberen Ecke der Anwendung und wählen Sie **Einstellungen** aus.

Wenn Sie möchten, dass das Browserfenster von Business Glossary Anywhere stets im Vordergrund vor allen anderen geöffneten Fenstern angezeigt wird, klicken Sie auf das Symbol  in der rechten oberen Ecke der Anwendung.

## Erste Schritte - Tour: Terme, Kategorien und Geschäftsassets suchen

Sie können nach der geschäftsbezogenen Bedeutung von Termen, Kategorien und Geschäftsassets in jedem beliebigen textbasierten Dokument auf Ihrem Desktop-Computer suchen.

### Vorbereitende Schritte


- Sie benötigen mindestens die Rolle eines Business Glossary-Basisbenutzers, um über Zugriff auf das Business Glossary zu verfügen.
- IBM InfoSphere Business Glossary Anywhere auf Ihrem Desktop muss mit dem Server verbunden sein, auf dem IBM InfoSphere Business Glossary installiert ist. Ein grünes Kreissymbol  in der rechten unteren Ecke der Anwendung gibt an, dass InfoSphere Business Glossary Anywhere mit dem InfoSphere Business Glossary-Server verbunden ist.

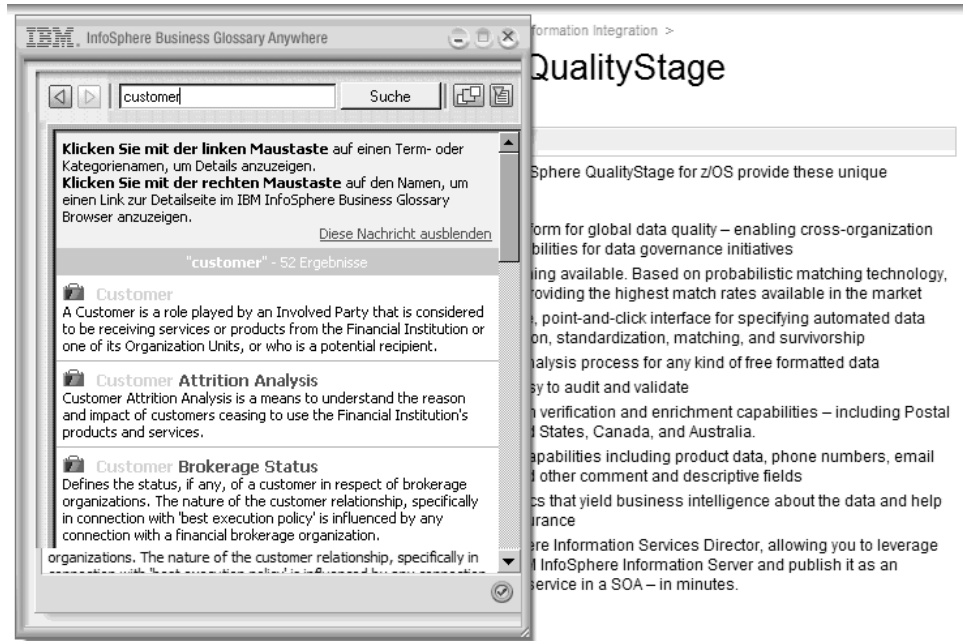
## Informationen zu diesem Vorgang

### Vorgehensweise

Gehen Sie wie folgt vor, um nach Termen und Kategorie zu suchen:

### Vorgehensweise

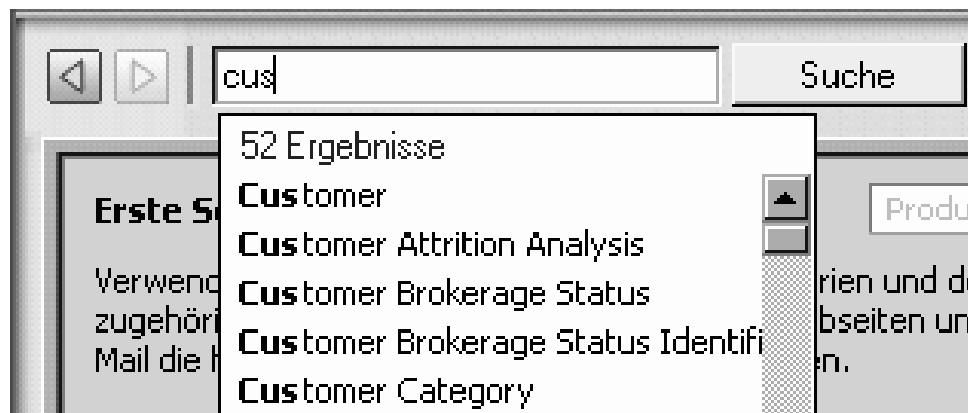
1. Heben Sie ein Wort oder einen Ausdruck in einem Dokument hervor, indem Sie die ausgewählte Texterfassungsmethode verwenden. Zum Anzeigen der jeweiligen Texterfassungsmethode positionieren Sie den Mauszeiger auf dem Buchsymbol  in der Taskleiste. Wenn Sie beispielsweise die Erfassung mithilfe einer Kombination aus Tastatur und Maus als Erfassungsmethode ausgewählt haben, erfassen Sie den Text, indem Sie die entsprechende Taste drücken und dann den Cursor ziehen, während Sie die Maustaste gedrückt halten. Beispiel:



- Deliver the high quality data required for success in a range of enterprise initiatives including business intelligence, legacy consolidation and master data management
- Reduces time and cost to implement CRM, data warehouse/BI, data governance, and other strategic IT initiatives and maximizes their ROI by ensuring their data quality
- Construct consolidated customer and household views, enabling more effective cross-selling, up-selling, and customer retention
- Help improve **customer** support and service and helps identify a company's most profitable customers

InfoSphere Business Glossary Anywhere wird automatisch geöffnet und zeigt Übereinstimmungen für die erfassten Wörter an.

Als Alternative zur Hervorhebung können Sie InfoSphere Business Glossary Anywhere in der Taskleiste öffnen und die Wörter, nach denen gesucht werden soll, in das Textfeld im oberen Bereich der Anzeige eingeben.

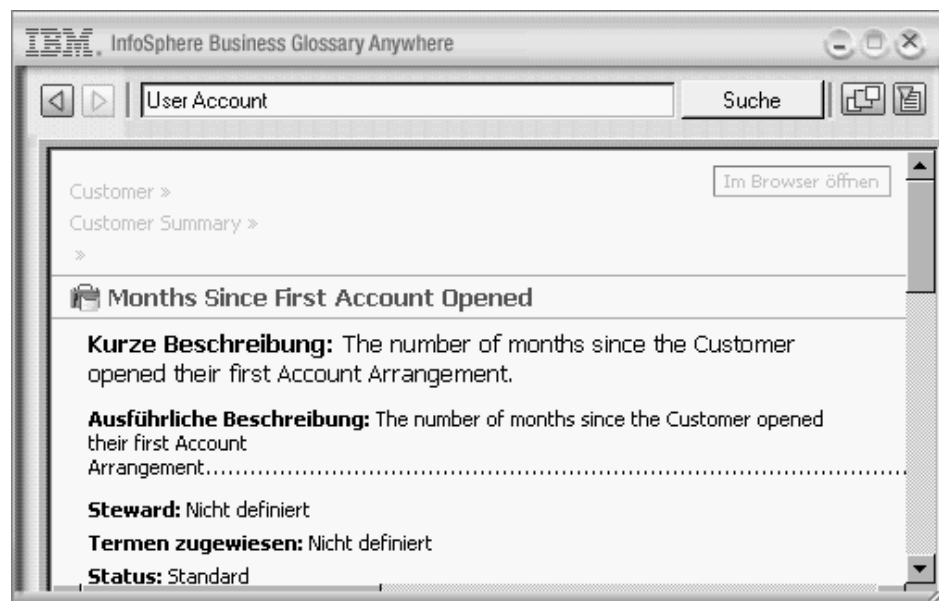


Beim Eingeben des Texts werden übereinstimmende Terme automatisch angezeigt. Sie können einen Term in den automatisch angezeigten Suchergebnissen auswählen oder die Texteingabe fortsetzen und anschließend auf **Suche** klicken.

Wenn Sie nach mehreren Wörtern suchen, sucht InfoSphere Business Glossary Anywhere nach den Wörtern in exakt der Schreibweise, in der Sie sie eingegeben haben. Wenn Sie beispielsweise nach dem Ausdruck „User Account“ suchen, werden Terme und Kategorien angezeigt, in deren Eigenschaft 'Name' das Wort „User“ oder das Wort „Account“ vorkommt. Bei der Suche wird die Groß-/Kleinschreibung nicht beachtet.

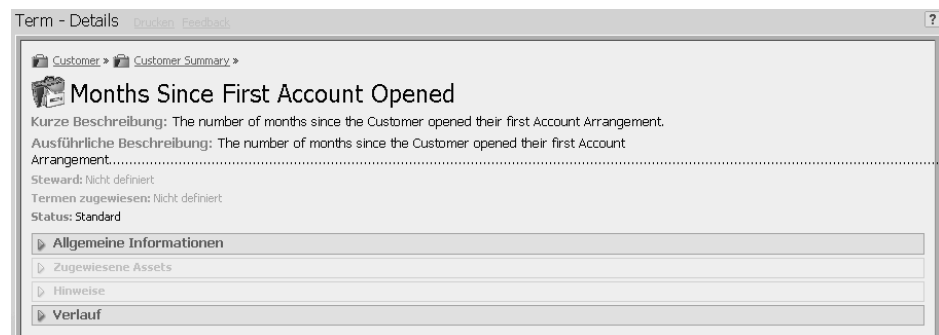


2. Optional: Wenn keine Ergebnisse vorhanden sind oder Sie die Eigenschaft 'Kurze Beschreibung' in die Suche einbeziehen möchten, klicken Sie auf den Link **Versuchen Sie es mit einer erweiterten Suche** unterhalb des letzten Suchergebnisses. Die Eigenschaft 'Name' der Terme und Kategorien wird nach jedem Wort in der Textzeichenfolge durchsucht. Die Eigenschaft 'Kurze Beschreibung' wird nach der vollständigen Textzeichenfolge durchsucht.
3. Klicken Sie auf den Namen eines Ergebnisses in der Liste der Suchergebnisse, um die zugehörigen detaillierten Informationen anzuzeigen, wie beispielsweise den Kontextpfad, den Steward sowie Terme, die dem jeweiligen Term bzw. der jeweiligen Kategorie zugewiesen sind. Detaillierte Informationen können im InfoSphere Business Glossary Anywhere-Fenster oder im Glossarbrowser von IBM InfoSphere Information Server angezeigt werden:
  - Klicken Sie mit der linken Maustaste auf den Term oder die Kategorie, um einen Teil der zugehörigen Details im InfoSphere Business Glossary Anywhere-Fenster anzuzeigen.



Wenn Sie die Detailseite für einen Term oder eine Kategorie im Glossary Browser von InfoSphere Business Glossary anzeigen möchten, klicken Sie auf die Schaltfläche **Im Browser öffnen**.

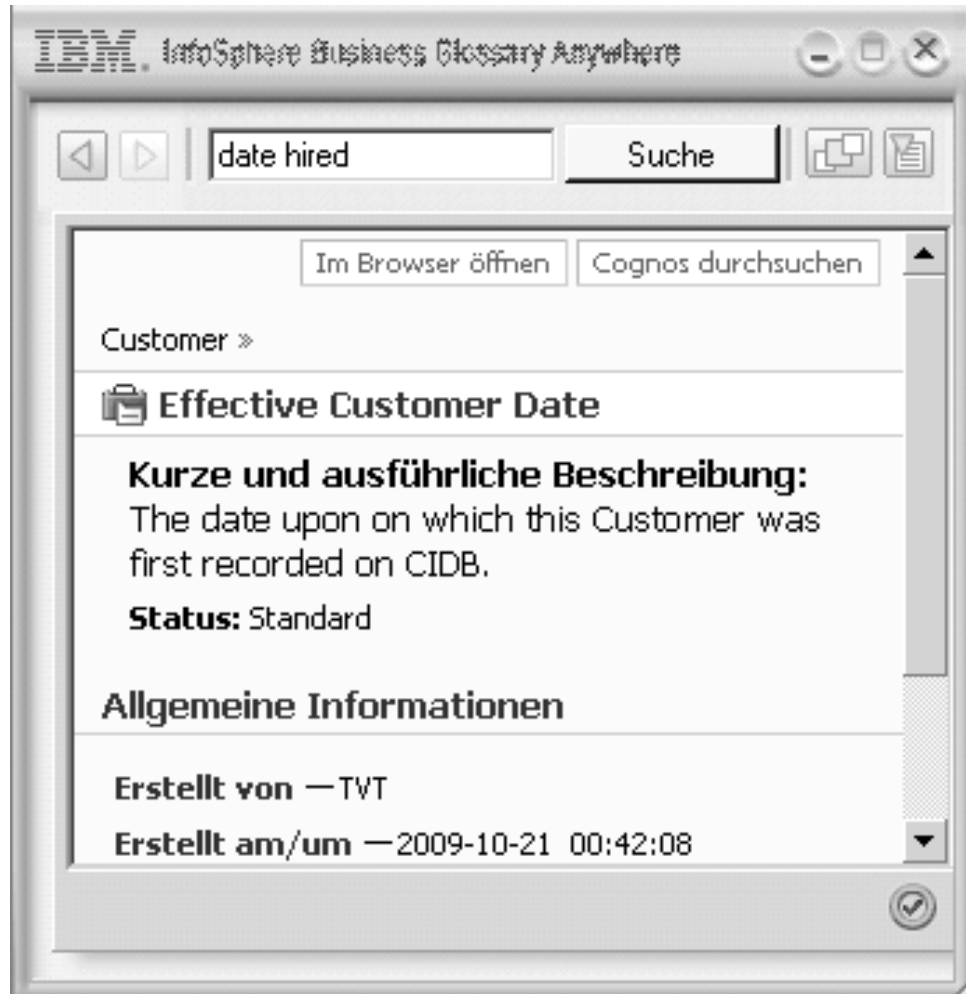
- Klicken Sie mit der rechten Maustaste auf den Namen, um einen Link zur gesamten Detailseite im Glossary Browser von InfoSphere Information Server anzuzeigen.



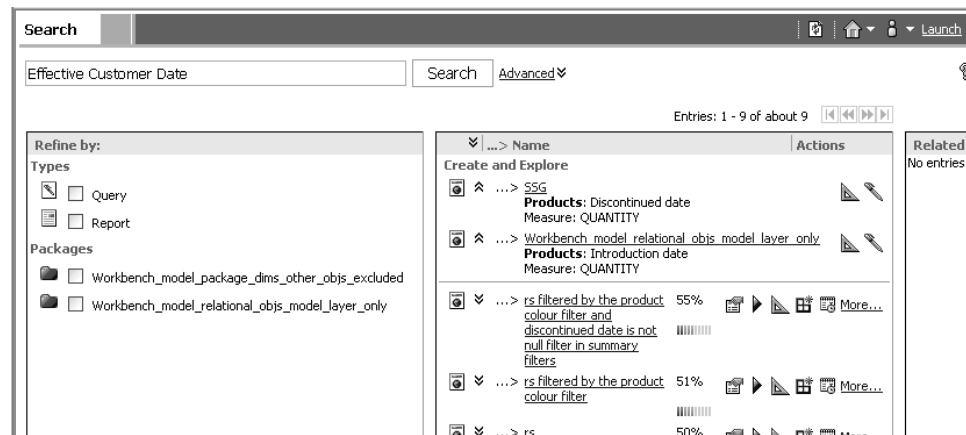
4. Wenn Ihre Instanz von IBM InfoSphere Business Glossary für die Verwendung mit IBM Cognos konfiguriert ist, können Sie auch nach Verweisen auf Terme in IBM Cognos 8 Business Intelligence suchen.



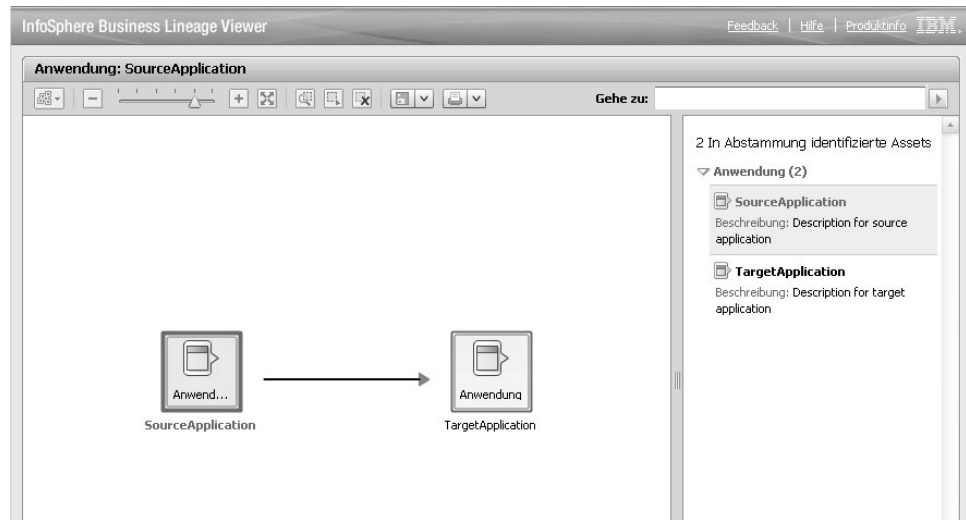
Klicken Sie auf die Schaltfläche zum Durchsuchen von **IBM Cognos® 8 Go!** im InfoSphere Business Glossary Anywhere-Fenster mit Details zu Termen, wie in der folgenden Abbildung dargestellt.



Die Suchfunktion findet Berichte, die den Namen des Terms enthalten. Wie in der folgenden Abbildung dargestellt, werden alle Business-Intelligence-Artefakte zurückgegeben, die IBM Cognos unterstützt.





5. Wenn Ihre Instanz von IBM InfoSphere Business Glossary für die Unterstützung der Geschäftsabstammung konfiguriert ist, können Sie auf **Geschäftsabstammung** klicken, um die Geschäftsabstammung für unterstützte Assets, wie beispielsweise BI-Berichte, BI-Berichtsmodelle und Anwendungen anzuzeigen.




Ein Geschäftsabstammungsbericht ist ein schreibgeschützter Bericht, der den Informationsfluss zwischen Assets darstellt. So kann ein Geschäftsabstammungsbericht für einen BI-Bericht zum Beispiel den Datenfluss von einer Datenbanktabelle zu einer anderen darstellen. Von der zweiten Datenbanktabelle werden die Daten in eine Objektgruppentabelle für BI-Berichte und dann in einen BI-Bericht weitergeleitet. Die Anzeige enthält den Kontext der Datenbanktabellen und der Objektgruppentabelle für BI-Berichte.

## Ergebnisse

Ein grünes Kreissymbol  in der rechten unteren Ecke der Anwendung gibt an, dass InfoSphere Business Glossary Anywhere mit dem Business Glossary-Server verbunden ist. Sie können mit der Suche nach Termen und Kategorien beginnen.

Die Einstellungen können zu jedem beliebigen Zeitpunkt angezeigt werden. Klicken Sie auf das Menüsymbol  in der rechten oberen Ecke der Anwendung und wählen Sie **Einstellungen** aus.

Wenn Sie möchten, dass das Browserfenster von Business Glossary Anywhere stets im Vordergrund vor allen anderen geöffneten Fenstern angezeigt wird, klicken Sie auf das Symbol  in der rechten oberen Ecke der Anwendung.

---

## Auf Produktdokumentation zugreifen

Die Produktdokumentation steht in einer Reihe unterschiedlicher Formate zur Verfügung und kann über verschiedene Zugriffsmöglichkeiten abgerufen werden, zum Beispiel in Hilfetexten, die direkt über die Clientschnittstelle des Produkts geöffnet werden, in einem die gesamte Suite umfassenden Information Center und in PDF-Büchern.

Das Information Center wird als allgemeiner Service mit IBM InfoSphere Information Server installiert. Es enthält Hilfetexte für den Großteil der Produktschnittstellen sowie eine umfassende Dokumentation für alle Produktmodule in der Suite. Sie können das Information Center über das installierte Produkt oder über einen Web-Browser öffnen.

### Zugriff auf das Information Center

Zum Öffnen des installierten Information Center stehen Ihnen die nachfolgend beschriebenen Methoden zur Verfügung.

- Klicken Sie auf den Link **Hilfe** rechts oben in der Clientschnittstelle.

**Anmerkung:** Über IBM InfoSphere FastTrack und IBM InfoSphere Information Server Manager wird im Haupthilfeelement eine lokale Hilfefunktion geöffnet. Wählen Sie **Hilfe > Information Center öffnen** aus, um das Information Center mit vollem Funktionsumfang zu öffnen.

- Drücken Sie die Taste F1. Mit der Taste F1 wird normalerweise das Thema geöffnet, das den momentan in der Clientschnittstelle angezeigten Kontext beschreibt.

**Anmerkung:** Die Taste F1 kann in Web-Clients nicht verwendet werden.

- Verwenden Sie einen Web-Browser, um auf das installierte Information Center zuzugreifen, ohne beim Produkt angemeldet zu sein. Geben Sie dazu im Web-Browser die folgende Adresse ein: `http://host_name:port_number/infocenter/topic/com.ibm.swg.im.iis.productization.iisinfsv.home.doc/ic-homepage.html`. Hierbei steht 'host\_name' für den Namen des Computers der Service-Ebene, in der das Information Center installiert ist, und 'port\_number' für die Portnummer von InfoSphere Information Server. Die Standardportnummer lautet 9080. Auf einem Microsoft® Windows® Server-Computer mit dem Namen 'iisdocs2' weist die Webadresse zum Beispiel das folgende Format auf: `http://iisdocs2:9080/infocenter/topic/com.ibm.swg.im.iis.productization.iisinfsv.nav.doc/dohome/iisinfsv_home.html`.

Ein Teil des Information Center ist auch auf der IBM Website verfügbar und wird in regelmäßigen Abständen aktualisiert: `http://publib.boulder.ibm.com/infocenter/iisinfsv/v8r7/index.jsp`.

### PDF- und Hardcopydokumentation abrufen

- Ein Teil der PDF-Bücher wird über das Softwareinstallationsprogramm von InfoSphere Information Server sowie über die Verteilerdatenträger bereitgestellt. Die übrigen PDF-Bücher sind online verfügbar und können über das folgende Support-Dokument aufgerufen werden: `https://www.ibm.com/support/docview.wss?uid=swg27008803&wv=1`.

- Sie können IBM Veröffentlichungen auch in Hardcopyformat online oder über den zuständigen IBM Ansprechpartner bestellen. Wenn Sie Veröffentlichungen online bestellen möchten, rufen Sie das IBM Publications Center unter <http://www.ibm.com/e-business/linkweb/publications/servlet/pbi.wss> auf.

## Feedback zur Dokumentation senden

Kommentare zur Dokumentation können Sie uns wie folgt zukommen lassen:

- Über das Onlineformular: [www.ibm.com/software/data/rcf/](http://www.ibm.com/software/data/rcf/).
- Per E-Mail: [comments@us.ibm.com](mailto:comments@us.ibm.com).

---

## Kontaktaufnahme mit IBM

Sie können sich an IBM wenden, um Unterstützung, Informationen zu Software-Services, Produktinformationen sowie allgemeine Informationen zu erhalten. Darüber hinaus können Sie Feedback zu Produkten und zur Dokumentation an IBM abgeben.

In der folgenden Tabelle sind die Quellen aufgeführt, unter denen Sie Unterstützung, Informationen zu Software-Services, Produktinformationen sowie Informationen zu Lösungen erhalten können.

*Tabelle 1. IBM Quellen*

Quelle	Beschreibung und Position
IBM Support Portal	Sie können Unterstützungsinformationen anpassen, indem Sie die Produkte und Themen, die für Sie von Interesse sind, unter <a href="http://www.ibm.com/support/entry/portal/Software/Information_Management/InfoSphere_Information_Server">www.ibm.com/support/entry/portal/Software/Information_Management/InfoSphere_Information_Server</a> auswählen.
Software-Services	Informationen zu Software-, IT- und Unternehmensberatungsservices erhalten Sie auf der Site 'Lösungen' unter <a href="http://www.ibm.com/businesssolutions/de">www.ibm.com/businesssolutions/de</a> .
Meine IBM	Auf der Site 'Meine IBM' unter <a href="http://www.ibm.com/account/de/de/">www.ibm.com/account/de/de/</a> können Sie ein Konto einrichten und so Links auf IBM Websites und Informationen Ihren speziellen Anforderungen an die technische Unterstützung entsprechend verwalten.
Schulung und Zertifizierung	Unter <a href="http://www.ibm.com/software/sw-training/">http://www.ibm.com/software/sw-training/</a> können Sie Informationen zu technischen Schulungen und Weiterbildungsservices für Einzelpersonen, Unternehmen und öffentliche Organisationen erhalten, mit denen IT-Kenntnisse erzielt, beibehalten und optimiert werden können.
IBM Ansprechpartner	Sie können unter <a href="http://www.ibm.com/connect/ibm/us/en/">www.ibm.com/connect/ibm/us/en/</a> Kontakt zum IBM Ansprechpartner aufnehmen, um Informationen zu Lösungen zu erhalten.

## Feedback abgeben

Die folgende Tabelle beschreibt, wie Feedback zu Produkten und zur Produktdokumentation an IBM abgegeben werden kann.

*Tabelle 2. Feedback an IBM abgeben*

Art des Feedbacks	Aktion
Feedback zum Produkt	Sie können die Umfrage zur Verbraucherfreundlichkeit von Software nutzen, um allgemeines Feedback zu Produkten zu geben (Consumability Survey unter <a href="http://www.ibm.com/software/data/info/consumability-survey">www.ibm.com/software/data/info/consumability-survey</a> , landessprachliche Version unter <a href="https://www-950.ibm.com/survey/oid/wsb.dll/studies/consumabilitywebform.htm?renderlang=de">https://www-950.ibm.com/survey/oid/wsb.dll/studies/consumabilitywebform.htm?renderlang=de</a> ).
Feedback zur Dokumentation	Sie können einen Kommentar zum Information Center senden, indem Sie auf den Link 'Feedback' klicken, der sich rechts oben in jedem Information Center-Thema befindet. Darüber hinaus können Sie Kommentare zu den PDF-Büchern, dem Information Center und sonstiger Dokumentation wie folgt senden: <ul style="list-style-type: none"><li>• Über das Onlineformular: <a href="http://www.ibm.com/software/data/rcf/">www.ibm.com/software/data/rcf/</a>.</li><li>• Per E-Mail: <a href="mailto:comments@us.ibm.com">comments@us.ibm.com</a>.</li></ul>



---

## Unterstützung für behindertengerechte Bedienung in den Produkten

Sie können Informationen zum Status von IBM Produkten hinsichtlich der Unterstützung für behindertengerechte Bedienung abrufen.

Die Produktmodule und Benutzerschnittstellen von IBM InfoSphere Information Server sind nicht uneingeschränkt für behindertengerechte Bedienung geeignet. Das Installationsprogramm installiert die folgenden Produktmodule und -komponenten:

- IBM InfoSphere Business Glossary
- IBM InfoSphere Business Glossary Anywhere
- IBM InfoSphere DataStage
- IBM InfoSphere FastTrack
- IBM InfoSphere Information Analyzer
- IBM InfoSphere Information Services Director
- IBM InfoSphere Metadata Workbench
- IBM InfoSphere QualityStage

Informationen zum Status von IBM Produkten hinsichtlich der Unterstützung für behindertengerechte Bedienung finden Sie auf der entsprechenden Website unter der folgenden Adresse: [http://www.ibm.com/able/product\\_accessibility/index.html](http://www.ibm.com/able/product_accessibility/index.html).

### Dokumentation im behindertengerechten Format

Dokumentation im behindertengerechten Format für die InfoSphere Information Server-Produkte steht in einem Information Center zur Verfügung. In diesem Information Center wird zur Darstellung der Dokumentation das Format XHTML 1.0 verwendet, das mit den meisten Web-Browsern geöffnet werden kann. XHTML ermöglicht es Ihnen, die gewünschten Anzeigeeinstellungen in Ihrem Browser festzulegen. Darüber hinaus ist der Einsatz von Sprachausgabeprogrammen und anderen Unterstützungseinrichtungen für den Zugriff auf die Dokumentation möglich.

### IBM und Unterstützung für behindertengerechte Bedienung

Im IBM Human Ability and Accessibility Center finden Sie weitere Informationen zum Engagement von IBM hinsichtlich der Unterstützung für behindertengerechte Bedienung.





---

## Bemerkungen und Marken

Die vorliegenden Informationen wurden für Produkte und Services entwickelt, die auf dem deutschen Markt angeboten werden.

### Bemerkungen

Möglicherweise bietet IBM die in dieser Dokumentation beschriebenen Produkte, Services oder Funktionen in anderen Ländern nicht an. Informationen über die gegenwärtig im jeweiligen Land verfügbaren Produkte und Services sind beim zuständigen IBM Ansprechpartner erhältlich. Hinweise auf IBM Lizenzprogramme oder andere IBM Produkte bedeuten nicht, dass nur Programme, Produkte oder Services von IBM verwendet werden können. Anstelle der IBM Produkte, Programme oder Services können auch andere, ihnen äquivalente Produkte, Programme oder Services verwendet werden, solange diese keine gewerblichen oder anderen Schutzrechte von IBM verletzen. Die Verantwortung für den Betrieb von Produkten, Programmen und Services anderer Anbieter liegt beim Kunden.

Für in dieser Dokumentation beschriebene Erzeugnisse und Verfahren kann es IBM Patente oder Patentanmeldungen geben. Mit der Auslieferung dieses Handbuchs ist keine Lizenzierung dieser Patente verbunden. Lizenzanforderungen sind schriftlich an folgende Adresse zu richten (Anfragen an diese Adresse müssen auf Englisch formuliert werden):

IBM Director of Licensing  
IBM Europe, Middle East & Africa  
Tour Descartes  
2, avenue Gambetta  
92066 Paris La Defense  
France

Trotz sorgfältiger Bearbeitung können technische Ungenauigkeiten oder Druckfehler in dieser Veröffentlichung nicht ausgeschlossen werden. Die hier enthaltenen Informationen werden in regelmäßigen Zeitabständen aktualisiert und als Neuausgabe veröffentlicht. IBM kann ohne weitere Mitteilung jederzeit Verbesserungen und/oder Änderungen an den in dieser Veröffentlichung beschriebenen Produkten und/oder Programmen vornehmen.

Verweise in diesen Informationen auf Websites anderer Anbieter werden lediglich als Service für den Kunden bereitgestellt und stellen keinerlei Billigung des Inhalts dieser Websites dar. Das über diese Websites verfügbare Material ist nicht Bestandteil des Materials für dieses IBM Produkt. Die Verwendung dieser Websites geschieht auf eigene Verantwortung.

Werden an IBM Informationen eingesandt, können diese beliebig verwendet werden, ohne dass eine Verpflichtung gegenüber dem Einsender entsteht.

Lizenznehmer des Programms, die Informationen zu diesem Produkt wünschen mit der Zielsetzung: (i) den Austausch von Informationen zwischen unabhängig voneinander erstellten Programmen und anderen Programmen (einschließlich des vorliegenden Programms) sowie (ii) die gemeinsame Nutzung der ausgetauschten Informationen zu ermöglichen, wenden sich an folgende Adresse:

IBM Corporation  
J46A/G4  
555 Bailey Avenue  
San Jose, CA 95141-1003 U.S.A.

Die Bereitstellung dieser Informationen kann unter Umständen von bestimmten Bedingungen - in einigen Fällen auch von der Zahlung einer Gebühr - abhängig sein.

Die Lieferung des im Dokument aufgeführten Lizenzprogramms sowie des zugehörigen Lizenzmaterials erfolgt auf der Basis der IBM Rahmenvereinbarung bzw. der Allgemeinen Geschäftsbedingungen von IBM, der IBM Internationalen Nutzungsbedingungen für Programmpakete oder einer äquivalenten Vereinbarung.

Alle in diesem Dokument enthaltenen Leistungsdaten stammen aus einer kontrollierten Umgebung. Die Ergebnisse, die in anderen Betriebsumgebungen erzielt werden, können daher erheblich von den hier erzielten Ergebnissen abweichen. Einige Daten stammen möglicherweise von Systemen, deren Entwicklung noch nicht abgeschlossen ist. Eine Gewährleistung, dass diese Daten auch in allgemein verfügbaren Systemen erzielt werden, kann nicht gegeben werden. Darüber hinaus wurden einige Daten unter Umständen durch Extrapolation berechnet. Die tatsächlichen Ergebnisse können davon abweichen. Benutzer dieses Dokuments sollten die entsprechenden Daten in ihrer spezifischen Umgebung prüfen.

Alle Informationen zu Produkten anderer Anbieter stammen von den Anbietern der aufgeführten Produkte, deren veröffentlichten Ankündigungen oder anderen allgemein verfügbaren Quellen. IBM hat diese Produkte nicht getestet und kann daher keine Aussagen zu Leistung, Kompatibilität oder anderen Merkmalen machen. Fragen zu den Leistungsmerkmalen von Produkten anderer Anbieter sind an den jeweiligen Anbieter zu richten.

Aussagen über Pläne und Absichten von IBM unterliegen Änderungen oder können zurückgenommen werden und repräsentieren nur die Ziele von IBM.

Diese Veröffentlichung dient nur zu Planungszwecken. Die in dieser Veröffentlichung enthaltenen Informationen können geändert werden, bevor die beschriebenen Produkte verfügbar sind.

Diese Veröffentlichung enthält Beispiele für Daten und Berichte des alltäglichen Geschäftsablaufes. Sie sollen nur die Funktionen des Lizenzprogramms illustrieren; sie können Namen von Personen, Firmen, Marken oder Produkten enthalten. Alle diese Namen sind frei erfunden; Ähnlichkeiten mit tatsächlichen Namen und Adressen sind rein zufällig.

#### COPYRIGHTLIZENZ:

Diese Veröffentlichung enthält Musteranwendungsprogramme, die in Quellsprache geschrieben sind und Programmier Techniken in verschiedenen Betriebsumgebungen veranschaulichen. Sie dürfen diese Musterprogramme kostenlos kopieren, ändern und verteilen, wenn dies zu dem Zweck geschieht, Anwendungsprogramme zu entwickeln, zu verwenden, zu vermarkten oder zu verteilen, die mit der Anwendungsprogrammierschnittstelle für die Betriebsumgebung konform sind, für die diese Musterprogramme geschrieben werden. Diese Beispiele wurden nicht unter allen denkbaren Bedingungen getestet. Daher kann IBM die Zuverlässigkeit, Wartungsfreundlichkeit oder Funktion dieser Programme weder zusagen noch gewährleisten.

Die Musterprogramme werden ohne Wartung (auf "as-is"-Basis) und ohne jegliche Gewährleistung zur Verfügung gestellt. IBM übernimmt keine Haftung für Schäden, die durch die Verwendung der Musterprogramme entstehen.

Kopien oder Teile der Musterprogramme bzw. daraus abgeleiteter Code müssen folgenden Copyrightvermerk beinhalten:

© (Name Ihrer Firma) (Jahr). Teile des vorliegenden Codes wurden aus Musterprogrammen der IBM Corporation abgeleitet. © Copyright IBM Corp. \_Jahr/Jahre angeben\_. Alle Rechte vorbehalten.

## **Marken**

IBM, das IBM Logo und ibm.com sind Marken der IBM Corp. in den USA und/oder anderen Ländern. Weitere Unternehmens-, Produkt- oder Servicennamen können Marken von IBM oder anderer Hersteller sein. Eine aktuelle Liste der IBM Marken finden Sie im Web unter [www.ibm.com/legal/copytrade.shtml](http://www.ibm.com/legal/copytrade.shtml).

Die folgenden Namen sind Marken oder eingetragene Marken anderer Unternehmen:

Adobe ist eine eingetragene Marke von Adobe Systems Incorporated in den USA und/oder anderen Ländern.

IT Infrastructure Library ist eine eingetragene Marke der Central Computer and Telecommunications Agency. Die Central Computer and Telecommunications Agency ist nunmehr in das Office of Government Commerce eingegliedert worden.

Intel, das Intel-Logo, Intel Inside, das Intel Inside-Logo, Intel Centrino, das Intel Centrino-Logo, Celeron, Intel Xeon, Intel SpeedStep, Itanium und Pentium sind Marken oder eingetragene Marken der Intel Corporation oder deren Tochtergesellschaften in den USA oder anderen Ländern.

Linux ist eine eingetragene Marke von Linus Torvalds in den USA und/oder anderen Ländern.

Microsoft, Windows, Windows NT und das Windows-Logo sind Marken der Microsoft Corporation in den USA und/oder anderen Ländern.

ITIL ist eine eingetragene Marke und eine eingetragene Gemeinschaftsmarke des Office of Government Commerce, welche beim US Patent and Trademark Office registriert sind.

UNIX ist eine eingetragene Marke von The Open Group in den USA und anderen Ländern.

Cell Broadband Engine wird unter Lizenz verwendet und ist eine Marke von Sony Computer Entertainment, Inc. in den USA und/oder anderen Ländern.

Java und alle auf Java basierenden Marken und Logos sind Marken oder eingetragene Marken der Oracle Corporation und/oder ihrer verbundenen Unternehmen.

United States Postal Service ist Inhaber der folgenden Marken: CASS, CASS Certified, DPV, LACS<sup>Link</sup>, ZIP, ZIP + 4, ZIP Code, Post Office, Postal Service, USPS und United States Postal Service. Die IBM Corporation ist ein nicht ausschließlicher Lizenznehmer für DPV und LACS<sup>Link</sup>.

Weitere Unternehmens-, Produkt- oder Servicennamen können Marken anderer Hersteller sein.

---

# Index

## A

Abstammung von Assets 3  
Asset finden 2  
Assets filtern 2

## B

Baumstrukturansicht 3  
Business Glossary Anywhere - Tour, Ein-  
gangsanzeige und Einstellungen 6  
Business Glossary Anywhere - Tour, Su-  
che nach Termen und Kategorien 8  
Business Glossary Anywhere, Einfüh-  
rung 5, 6  
Business Glossary Anywhere, erste Schrit-  
te 5, 6  
Business Glossary Anywhere, Suche 8  
Business Glossary Anywhere, Tour 5, 6,  
8

## D

Datei, Business Glossary 4  
Datei, speichern 4  
Durchsuchen der Hierarchie 3  
Durchsuchen des Glossars 1

## E

Einführung, Business Glossary Anywhere 5, 6  
Erste Schritte, Business Glossary Any-  
where 5, 6

## F

Filtern, Glossarinhalt 2  
Finden, im Glossar 1

## G

Geschäftsabstammung 3  
Glossar, Datei 4  
Glossar, durchsuchen 1  
Glossar anzeigen 1  
Glossarinformationen 1  
Glossarinhalt filtern 2

## H

Hierarchie durchsuchen 3

## K

Kategorie anzeigen 1  
Kategorie finden 2

Kundenunterstützung  
Kontakt 14

## M

Marken  
Liste 19

## N

Nach Termen, Kategorien und Assets su-  
chen 2

## P

Produktdokumentation  
Zugriff 13  
Produkteingabehilfen  
Eingabehilfen 17

## R

Rechtliche Bemerkungen 19

## S

Software-Services  
Kontakt 14  
Suche, Business Glossary Anywhere 8

## T

Term anzeigen 1  
Term finden 2  
Tour, Business Glossary Anywhere 5, 6  
Eingangsanzeige und Einstellun-  
gen 6  
Suche nach Termen und Kategori-  
en 8

## U

Unterstützung  
Kundenunterstützung 14







SC12-4575-00

